

產業園區管理機構 下水道使用管理及收費規定 法規宣導說明會

116年加嚴管制項目、收費標準說明

報告單位：經濟部中壢產業園區下水道系統營運中心

報告人：廠長 薛穆榮 / 組長 彭兆安

日期：中華民國 115 年 05 月 26 日

簡報大綱

第一部分：法規與管理

壹、法規宣導 (116年加嚴管制項目)

貳、納管及聯接使用證明 (申請/展延)

參、流量計安裝與校正管理

第二部分：費用與諮詢

肆、下水道使用費計徵方式

伍、問題與討論



壹、法規宣導 - 116年加嚴管制項目

緣由：因應環保署新增《水污染防治法》八項水質檢驗項目。

新增8項管制：

氨氮、硝酸鹽氮、氟鹽、陰離子界面活性劑、油脂、硫化物、硼、真色色度。

中壢產業園區進廠限值：

氨氮：116/1/1 施行。

排放限值加嚴至 **30.0 mg/L** (現行排放標準 75 mg/L)。

銅:目前排放標準值 **1.5 mg/L**。

116年加嚴管制至 **1.0 mg/L**。

氫離子濃度:目前排放標準值 **5-9**。



▲ 建議策略：高風險廠商應立即評估改善前處理設備工程。

貳、納管及聯接使用證明規範



有效期限

聯接使用證明自發文日起

5年

內有效



展延規定

期滿仍需繼續使用者

應於期滿前

6個月

提出申請



變更規定

登記事項有變更時

應於事實發生後

30日內

辦理

*逾期末辦理展延，證明將自動失效，需重新申請。

貳、納管及聯接使用證明規範(立體化建案)

辦理目的

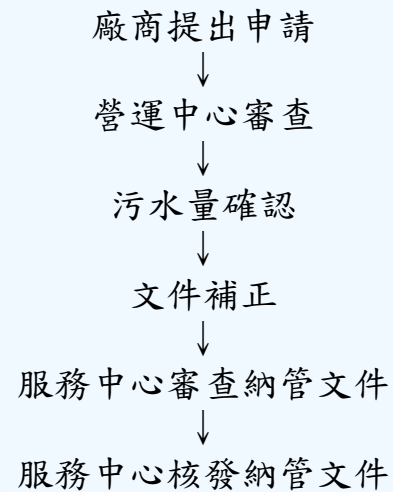
因工廠登記、立體化增建或使用行為變更，可能影響園區污水處理系統，需重新檢討納管資格。

需辦理情形

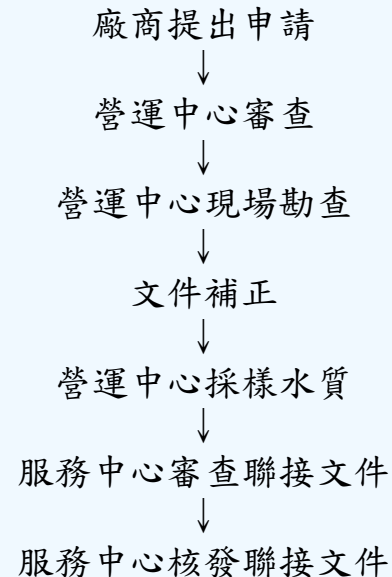
辦理情形	是否需辦理納管及聯接使用證明文件
新設工廠	✓
工廠變更登記	✓
立體化增建	✓
承租／購置廠房	✓
製程變更	✓
污水量增加	✓
排水系統變更	✓

申請流程

納管文件申請



聯接文件申請



未完成申請可能影響

1. 工廠登記延誤
2. 建照或使照審查受影響
3. 無法核發納管及聯接使用證明文件

明文件

4. 影響後續正式營運

實際仍應依園區服務中心及下水道系統管理及使用規定辦理。

參、流量計管理

🔧 安裝規定

每日排放量達 **100 CMD** 以上用戶，得設置電磁式或超音波流量計。

🔧 設備要求

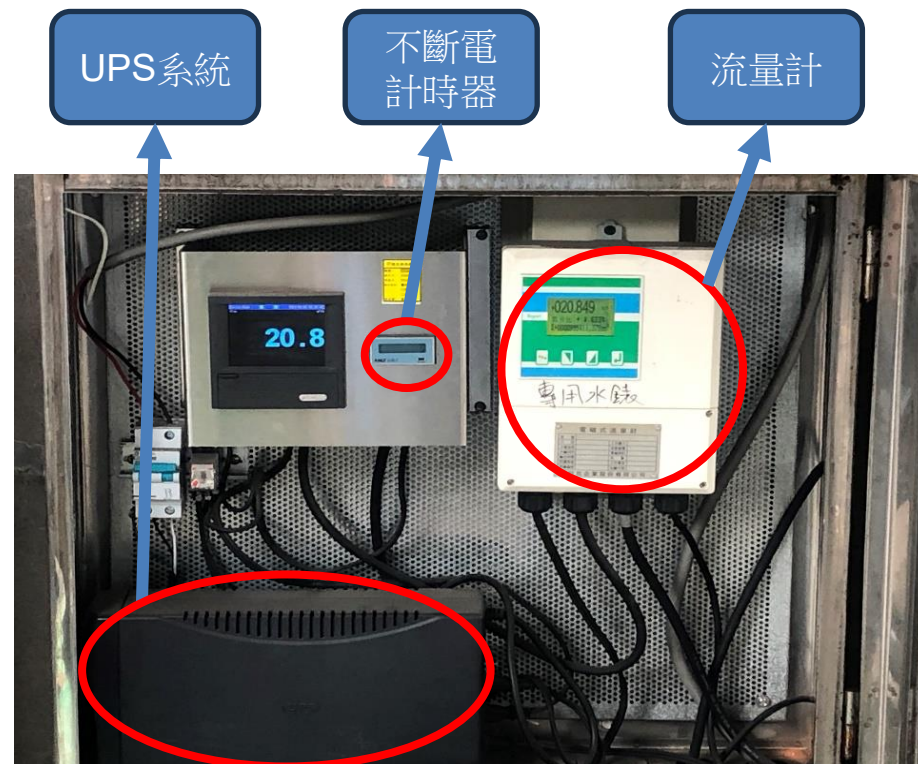
需具備 **不斷電系統 (UPS)** 及 **斷電計時器**，確保數據紀錄完整。

✂️ 校正與異常

頻率：每年至少由 TAF 或 SGS 認證實驗室校正乙次。

故障：如停電保養、斷電、台電停電須於 3 日內通知(先行電話，後補公文)。

如未校正或未報備，當月水量依前三次最大量計算



肆、下水道使用費計徵方式 (1/2)

≡ 水量費計算

計費依據：

- ✓ 有流量計：依實際讀數計費。
- ✓ 無流量計：依自來水用量 **80%** 計算。

分級費率：

水量共分 6 級，費率最高 3 倍。

⚗ 水質費計算

計費項目：

- ⚗ COD & SS：分 **8** 級，費率最高 **7** 倍。
- ⚠ 重金屬/特殊項目：超過下水水質標準即開始計費，分 **8** 級，費率最高 **7** 倍。

肆、下水道使用費計徵方式 (2/2)

依「經濟部所屬產業園區管理機構下水道使用管理及收費規定」計算方式如下：

(一)一般性工業區(或產業園區)

1.水量分級費率表，分六級、分級費率三倍。

表一之一：水量分級費率表

分級	水量 (CMD)	分級費率	水量分級收費計算公式
1	$W_q \leq Q$	$1U_q$	收費 = $W_q \times U_q \times A$
2	$Q < W_q \leq 2Q$	$1.25U_q$	收費 = $[Q + (W_q - Q) \times 1.25] \times U_q \times A$
3	$2Q < W_q \leq 4Q$	$1.55U_q$	收費 = $[Q + 1.25Q + (W_q - 2Q) \times 1.55] \times U_q \times A$
4	$4Q < W_q \leq 8Q$	$1.93U_q$	收費 = $[Q + 1.25Q + 2 \times 1.55Q + (W_q - 4Q) \times 1.93] \times U_q \times A$
5	$8Q < W_q \leq 16Q$	$2.41U_q$	收費 = $[Q + 1.25Q + 2 \times 1.55Q + 4 \times 1.93Q + (W_q - 8Q) \times 2.41] \times U_q \times A$
6	$16Q < W_q$	$3U_q$	收費 = $[Q + 1.25Q + 2 \times 1.55Q + 4 \times 1.93Q + 8 \times 2.41Q + (W_q - 16Q) \times 3] \times U_q \times A$

註： W_q = 用戶單位面積廢水排放量 (CMD/公頃)； U_q = 水量基本單價 (元/ M^3)

Q = 工業區單位面積廢水排放量 (CMD/公頃)； A = 用戶土地面積 (公頃)

肆、下水道使用費計徵方式 (2/2)

2.水質分級費率表 (COD、SS) , 分八級、分級費率七倍, 依該項污染物之水質分級收費。

表一之二：水質分級費率表 (COD、SS)

分級	水質 (mg/L)	分級費率	水質分級收費計算公式
1	$Ed \leq Cp$	$1Up$	收費 = $Ed \times Qw \times Up / 1000$
2	$Cp < Ed \leq 1.25Cp$	$1.32Up$	收費 = $[Cp + (Ed - Cp) \times 1.32] \times Qw \times Up / 1000$
3	$1.25Cp < Ed \leq 1.5Cp$	$1.74Up$	收費 = $[Cp + 0.25Cp \times 1.32 + (Ed - 1.25Cp) \times 1.74] \times Qw \times Up / 1000$
4	$1.5Cp < Ed \leq 1.75Cp$	$2.30Up$	收費 = $[Cp + 0.25Cp \times 1.32 + 0.25Cp \times 1.74 + (Ed - 1.5Cp) \times 2.3] \times Qw \times Up / 1000$
5	$1.75Cp < Ed \leq 2Cp$	$3.03Up$	收費 = $[Cp + 0.25Cp \times 1.32 + 0.25Cp \times 1.74 + 0.25Cp \times 2.30 + (Ed - 1.75Cp) \times 3.03] \times Qw \times Up / 1000$
6	$2Cp < Ed \leq 2.5Cp$	$4Up$	收費 = $[Cp + 0.25Cp \times 1.32 + 0.25Cp \times 1.74 + 0.25Cp \times 2.30 + 0.25Cp \times 3.03 + (Ed - 2Cp) \times 4] \times Qw \times Up / 1000$
7	$2.5Cp < Ed \leq 3Cp$	$5.29Up$	收費 = $[Cp + 0.25Cp \times 1.32 + 0.25Cp \times 1.74 + 0.25Cp \times 2.30 + 0.25Cp \times 3.03 + 0.5Cp \times 4 + (Ed - 2.5Cp) \times 5.29] \times Qw \times Up / 1000$
8	$3Cp < Ed$	$7Up$	收費 = $[Cp + 0.25Cp \times 1.32 + 0.25Cp \times 1.74 + 0.25Cp \times 2.30 + 0.25Cp \times 3.03 + 0.5Cp \times 4 + 0.5Cp \times 5.29 + (Ed - 3Cp) \times 7] \times Qw \times Up / 1000$

註：Qw = 用戶符合下水水質標準或異常違規廢水排放量(m³)

Ed = 該項污染物用戶排放之水質(mg/L)；Cp = 該項污染物之下水水質標準(mg/L)

Up = 該項污染物之收費單價(元/kg)

肆、下水道使用費計徵方式 (2/2)

3.水質分級費率表 (重金屬、其他特殊項目) 分八級、分級費率七倍，依該項污染物之水質超過下水水質標準分級收費。

表一之三：水質分級費率表 (重金屬、其他特殊項目)

分級	水質 (mg/L)	分級費率	水質分級收費計算公式
1	$Ed \leq Cp$	$1Up$	收費 = 0
2	$Cp < Ed \leq 1.25Cp$	$1.32Up$	收費 = $[Cp \times 0 + (Ed - Cp) \times 1.32] \times Qw \times Up / 1000$
3	$1.25Cp < Ed \leq 1.5Cp$	$1.74Up$	收費 = $[Cp \times 0 + 0.25Cp \times 1.32 + (Ed - 1.25Cp) \times 1.74] \times Qw \times Up / 1000$
4	$1.5Cp < Ed \leq 1.75Cp$	$2.30Up$	收費 = $[Cp \times 0 + 0.25Cp \times 1.32 + 0.25Cp \times 1.74 + (Ed - 1.5Cp) \times 2.30] \times Qw \times Up / 1000$
5	$1.75Cp < Ed \leq 2Cp$	$3.03Up$	收費 = $[Cp \times 0 + 0.25Cp \times 1.32 + 0.25Cp \times 1.74 + 0.25Cp \times 2.30 + (Ed - 1.75Cp) \times 3.03] \times Qw \times Up / 1000$
6	$2Cp < Ed \leq 2.5Cp$	$4Up$	收費 = $[Cp \times 0 + 0.25Cp \times 1.32 + 0.25Cp \times 1.74 + 0.25Cp \times 2.30 + 0.25Cp \times 3.03 + (Ed - 2Cp) \times 4] \times Qw \times Up / 1000$
7	$2.5Cp < Ed \leq 3Cp$	$5.29Up$	收費 = $[Cp \times 0 + 0.25Cp \times 1.32 + 0.25Cp \times 1.74 + 0.25Cp \times 2.30 + 0.25Cp \times 3.03 + 0.5Cp \times 4 + (Ed - 2.5Cp) \times 5.29] \times Qw \times Up / 1000$
8	$3Cp < Ed$	$7Up$	收費 = $[Cp \times 0 + 0.25Cp \times 1.32 + 0.25Cp \times 1.74 + 0.25Cp \times 2.30 + 0.25Cp \times 3.03 + 0.5Cp \times 4 + 0.5Cp \times 5.29 + (Ed - 3Cp) \times 7] \times Qw \times Up / 1000$

註：Qw = 用戶異常或違規廢水排放量(m³)；Ed = 該項污染物用戶排放之水質(mg/L)
Cp = 該項污染物之下水水質標準(mg/L)；Up = 該項污染物之收費單價(元/kg)

4.水質分級費率表 (pH)，分三級、分級費率五倍，依該項污染物之水質超過下水水質標準分級收費。

表一之四：水質分級費率表 (pH)

分級	酸鹼度	分級費率	水質分級收費計算公式
1	$Cpl \leq pH \leq Cpu$	$0Up$	收費 = 0
2	$4.0 \leq pH < Cpl$	$1Up$	收費 = $Qw \times Up$
	$Cpu < pH \leq 10.0$	$1Up$	
3	$pH < 4.0$	$5Up$	收費 = $Qw \times Up \times 5$
	$pH > 10.0$	$5Up$	

註：Qw = 用戶異常或違規廢水排放量(m³)；Cpl = 進廠限值下限、Cpu = 進廠限值上限
Up = 100元/m³

肆、下水道使用費計徵方式 (2/2)

5.水質分級費率表（真色色度），分四級、分級費率五倍，依該項污染物之水質超過下水道水質標準分級收費。

表一之五：水質分級費率表（真色色度）

分級	真色色度	分級費率	水質分級收費計算公式
1	$Ed \leq Cp$	$0Up$	收費 = 0
2	$Cp < Ed \leq 1.5Cp$	$1Up$	收費 = $Qw \times Up$
3	$1.5Cp < Ed \leq 3Cp$	$3Up$	收費 = $Qw \times Up \times 3$
4	$3Cp < Ed$	$5Up$	收費 = $Qw \times Up \times 5$

註1： Qw = 用戶異常或違規廢水排放量(m^3) ; Ed = 該項污染物用戶排放之水質(無單位)
 Cp = 該項污染物之下水水質標準(無單位) ; Up = 100元/ m^3

肆、下水道使用費計徵方式 (3/3) - 異常與違規



狀況 A：主動通知

屬性：異常排放

計算：依採樣水質計算「異常使用費」。

免加計違規使用費

一年內可使用共計六次



狀況 B：例行性及稽查性

屬性：異常排放 (未主動通知)

計算：違規使用費 + 加計違規使用費

一年內無異常排放紀錄：加計 **2** 倍

一年內有違規紀錄者：加計 **3** 倍



狀況 C：嚴重違規

屬性：繞流、私接暗管

計算：

20 倍

加計違規使用費

肆、下水道使用費-用戶排放廢(污)水使用費之計徵方式解釋說明

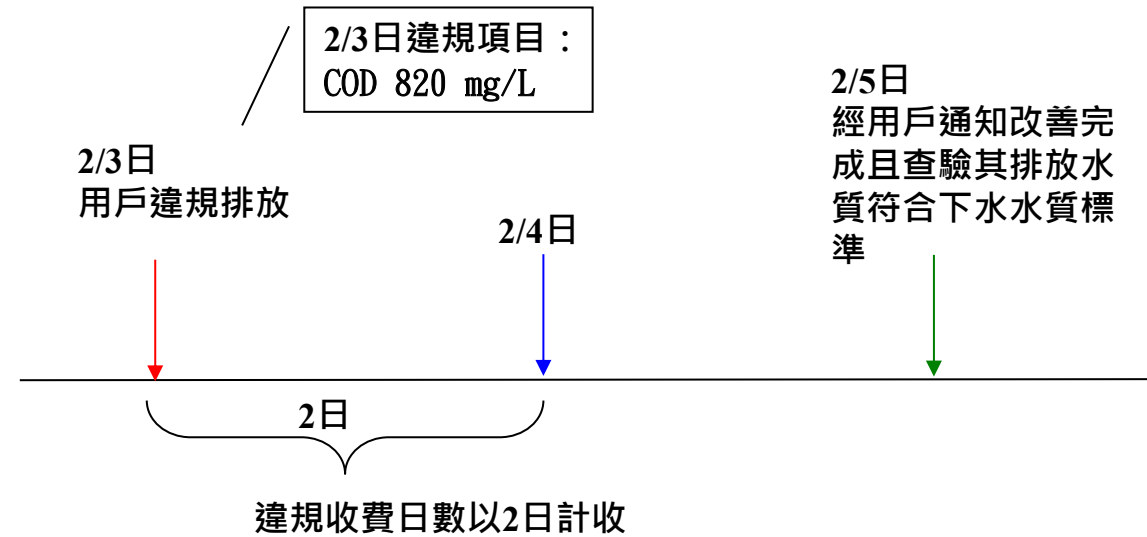
屬第20點第1項第2款，用戶未主動通知，查獲違規排放廢(污)水者

範例一

- (一)中壢產業園區污水處理廠下水水質標準為COD：480 mg/L、SS：320 mg/L。
- (二)設COD收費單價20.46元/kg、SS收費單價93.09元/kg、水量6.18元/公噸。
- (三)用戶未主動通知，查獲違規排放廢(污)水，並由本機構採樣檢測所得之水質結果：設COD 820 mg/L，已逾下水水質標準。

違規使用費計收方式：

- 1、收費水質：COD 820 mg/L以水質分級費率表第4級計
- 2、收費日數：違規收費日數以2日計。
- 3、收費水量：依第20點第1項第2款第3目規定計：62公噸(2日)。
- 4、違規使用費=COD項。
- 5、加計違規使用費=COD項往前溯至一年內有違規紀錄，依所算金額以3倍計。



違規使用費之計算：依水質水量分級費率計算公式。

- 1、 $COD=[C_p + 0.25C_p \times 1.32 + 0.25C_p \times 1.74 + (E_d - 1.5C_p) \times 2.3] \times Q_w \times U_p / 1000 = 4170.14 \text{元} \div 4,170 \text{元}$ 。(第4級)
- 2、加計違規使用費： $4,170 \times 3 = 12,510 \text{元}$
- 3、本次違規使用費(含加計)之總額= $4,170 \text{元} + 12,510 \text{元} = 16,680 \text{元}$ 。

肆、下水道使用費-用戶排放廢(污)水使用費之計徵方式解釋說明

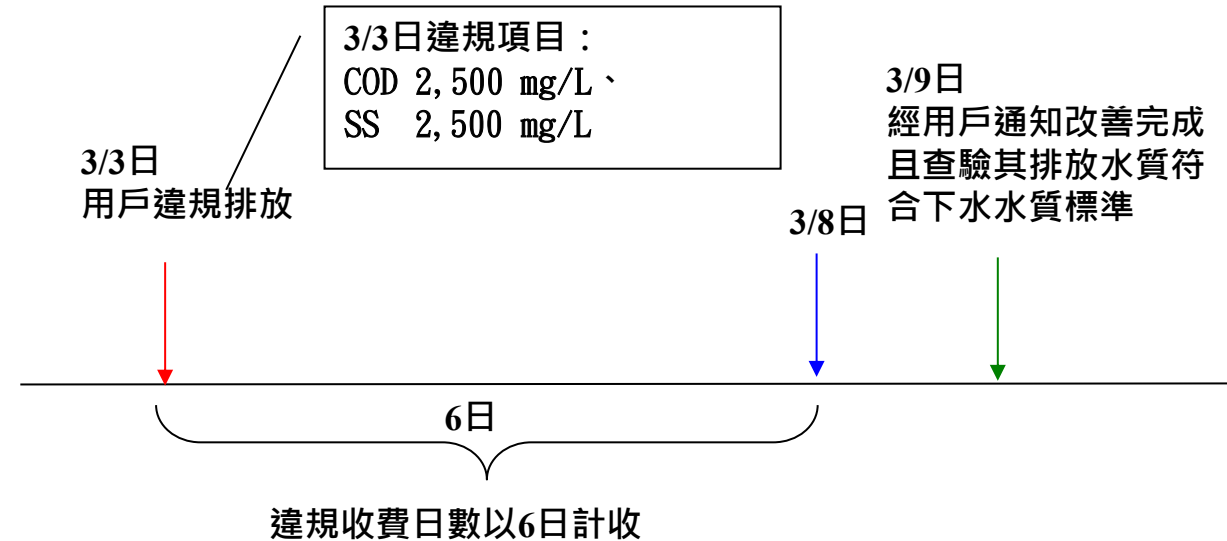
屬第20點第1項第2款，用戶未主動通知，查獲違規排放廢(污)水者

範例二

- (一) 污水處理廠下水水質標準及各項收費單價與範例一相同。
- (二) 用戶未主動通知，查獲違規排放廢(污)水，並由本機構採樣檢測所得之水質結果：設COD 2,500 mg/L、SS 2,500 mg/L，已逾下水水質標準。

違規使用費計收方式：

- 1、收費水質：COD 2,500 mg/L、SS 2,500 mg/L，以水質分級費率表均以第8級計
- 2、收費日數：違規收費日數以6日計。
- 3、收費水量：依第20點第1項第2款第3目規定計：120公噸(6日)。
- 4、違規使用費=COD項+SS項。
- 5、加計違規使用費=COD項往前溯至一年內有違規紀錄，依所算金額以3倍計；SS項往前溯至一年內無違規紀錄，依所算金額以2倍計。



違規使用費之計算：依水質水量分級費率計算公式。

$$1、COD=[C_p + 0.25C_p \times 1.32 + 0.25C_p \times 1.74 + 0.25C_p \times 2.30 + 0.25C_p \times 3.03 + 0.5C_p \times 4 + 0.5C_p \times 5.29 + (E_d - 3C_p) \times 7] \times Q_w \times U_p / 1000 = 83,442.82 \text{元} \approx 83,443 \text{元} \cdot (\text{第8級})$$

$$2、SS=[C_p + 0.25C_p \times 1.32 + 0.25C_p \times 1.74 + 0.25C_p \times 2.30 + 0.25C_p \times 3.03 + 0.5C_p \times 4 + 0.5C_p \times 5.29 + (E_d - 3C_p) \times 7] \times Q_w \times U_p / 1000 = 151,457.92 \text{元} \approx 151,458 \text{元} \cdot (\text{第8級})$$

$$3、加計違規使用費：(83,443 \times 3) + (151,458 \times 2) = 553,245 \text{元}$$

$$4、本次違規使用費(含加計)之總額 = 83,443 \text{元} + 151,458 \text{元} + 553,245 \text{元} = 788,146 \text{元}。$$

肆、下水道使用費-用戶排放廢(污)水使用費之計徵方式解釋說明

屬第20點第1項第2款(用戶未主動通知水質異常時)，如經用戶通知改善完成且經複查採樣檢測，所得之水質仍未符合下水水質標準者

範例三

- (一) 污水處理廠下水水質標準及各項收費單價與範例一相同。
- (二) 用戶未主動通知，查獲違規排放廢(污)水，並由本機構採樣檢測所得之水質結果：設COD 2,500 mg/L、SS 2,500 mg/L，用戶通知改善完成經複查COD為1,500 mg/L、SS 2,000 mg/L，仍未符合下水水質標準。

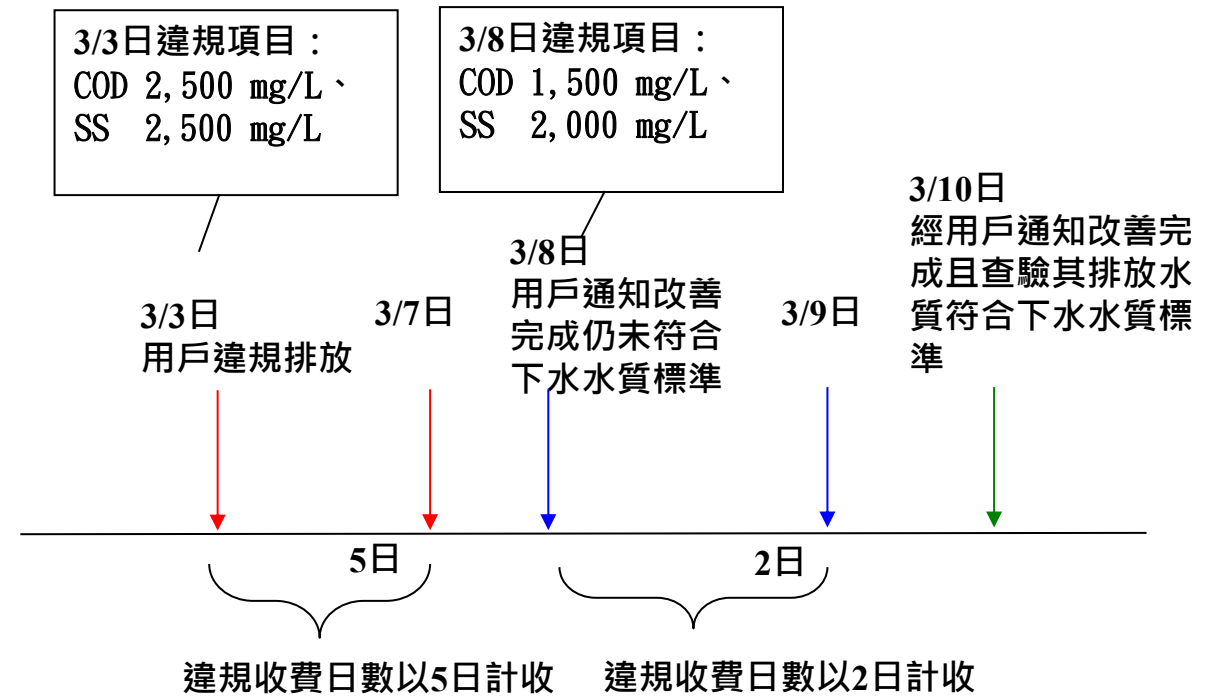
違規使用費計收方式：

第一階段(3/3~3/7日)

- 1、收費水質：COD 2,500 mg/L、SS 2,500 mg/L，以水質分級費率表均以第8級計。
- 2、收費日數：違規收費日數以5日計。
- 3、收費水量：依第20點第1項第2款第3目規定計：100公噸(5日)。
- 4、加計違規使用費=COD及SS項往前溯至一年內均有違規紀錄，依所算金額以3倍計。

第二階段(3/8~3/9日)

- 4、收費水質：COD 1,500 mg/L、SS 2,000 mg/L，以水質分級費率表均以第8級計。
- 5、收費日數：違規收費日數以2日計。
- 6、收費水量：依第20點第1項第2款第3目規定計：40公噸(2日)。
- 7、加計違規使用費=因本次用戶水質違規尚未結案，故本次COD及SS違規項目，比照第一階段加計違規使用費計算方式，需依所算金額以3倍計。



肆、下水道使用費-用戶排放廢(污)水使用費之計徵方式解釋說明

屬第20點第1項第2款(用戶未主動通知水質異常時)，如經用戶通知改善完成且經複查採樣檢測，所得之水質仍未符合下水水質標準時

範例三-續

違規使用費之計算：依水質水量分級費率計算公式。

一、第一階段(3/3~3/7)

1、COD=[Cp + 0.25Cp×1.32 + 0.25Cp×1.74 + 0.25Cp×2.30 + 0.25Cp×3.03 + 0.5Cp×4 + 0.5Cp×5.29 + (Ed - 3Cp)×7]×Qw×Up/1000=69,535.68元≈69,536元。(第8級)

2、SS=[Cp + 0.25Cp×1.32 + 0.25Cp×1.74 + 0.25Cp×2.30 + 0.25Cp×3.03 + 0.5Cp×4 + 0.5Cp×5.29 + (Ed - 3Cp)×7]×Qw×Up/1000=126,214.93元≈126,215元。(第8級)

3、加計違規使用費: (69,536*3)+(126,215*3)=587,253元

二、第二階段(3/8~3/9)

4、COD=[Cp + 0.25Cp×1.32 + 0.25Cp×1.74 + 0.25Cp×2.30 + 0.25Cp×3.03 + 0.5Cp×4 + 0.5Cp×5.29 + (Ed - 3Cp)×7]×Qw×Up/1000=10,331.07元≈10,331元。(第8級)

5、SS=[Cp + 0.25Cp×1.32 + 0.25Cp×1.74 + 0.25Cp×2.30 + 0.25Cp×3.03 + 0.5Cp×4 + 0.5Cp×5.29 + (Ed - 3Cp)×7]×Qw×Up/1000=38,144.97元≈38,145元。(第8級)

6、加計違規使用費: (10,331*3)+(38,145*3)=145,428元

三、本次違規使用費(含加計)之總額= 第一階段(69,536元+126,215元+587,253元)+ 第二階段(10,331元+38,145元+145,428元)=976,908元。

肆、下水道使用費-用戶排放廢(污)水使用費之計徵方式解釋說明

屬第20點第1項第2款(用戶未主動通知水質異常時)，用戶於違規期間提送改善方案者

範例四

- (一) 污水處理廠下水水質標準及各項收費單價與範例一相同。
- (二) 用戶未主動通知，查獲違規排放廢(污)水，並由本機構採樣檢測所得之水質結果：設COD 2,500 mg/L、SS 2,500 mg/L。

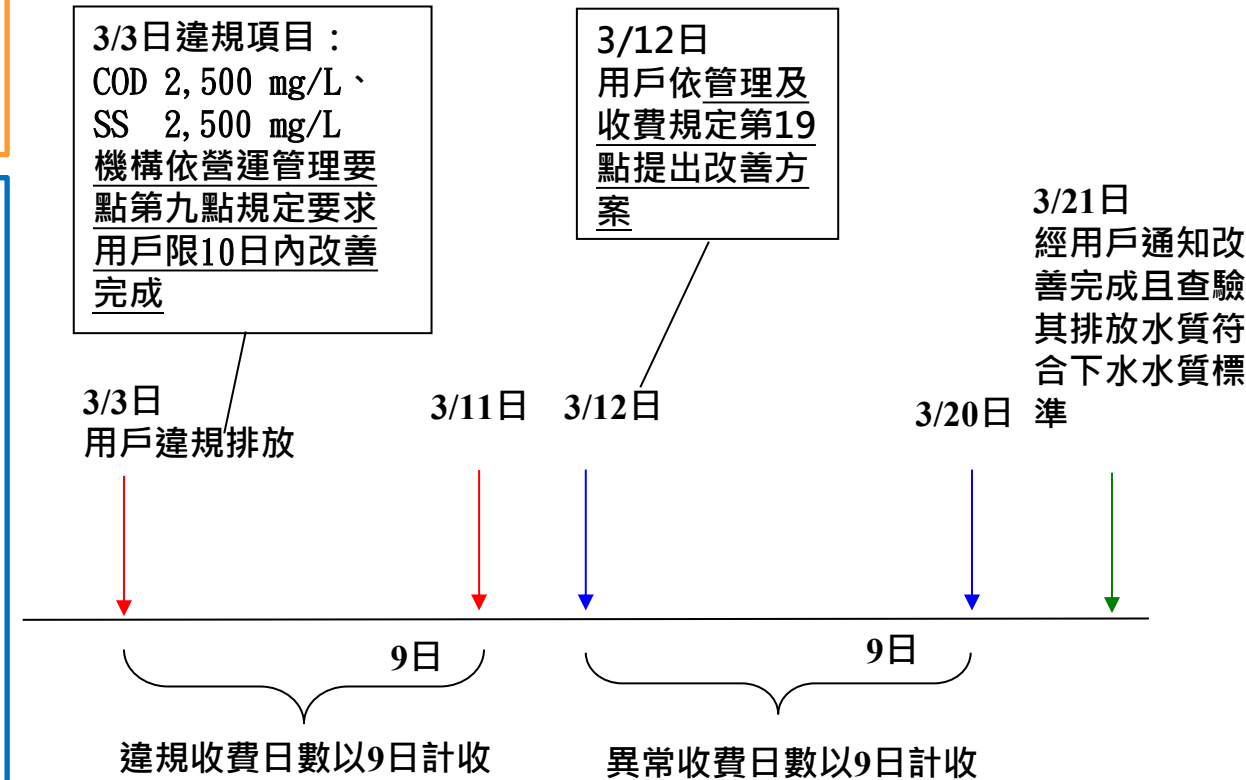
違規使用費計收方式：

第一階段(3/3~3/11日)

- 1、收費水質：COD 2,500 mg/L、SS 2,500 mg/L，以水質分級費率表均以**第8級**計。
- 2、收費日數：違規收費日數以**9日**計。
- 3、收費水量：依第20點第1項第2款第3目規定計：**180公噸**(9日)。
- 4、加計違規使用費=COD及SS項往前溯至一年內均有違規紀錄，依所算金額以3倍計。

第二階段(3/12~3/20日)

- 4、收費水質：COD 2,500 mg/L、SS 2,500 mg/L，以水質分級費率表均以**第8級**計。
- 5、收費日數：**異常**收費日數以**9日**計。
- 6、收費水量：依第20點第1項第1款第3目規定計：**180公噸**(9日)。
- 7、加計違規使用費=**本階段因用戶已提送改善方案**，不另加計違規使用費。



肆、下水道使用費-用戶排放廢(污)水使用費之計徵方式解釋說明

屬第20點第1項第2款(用戶未主動通知水質異常時)，用戶於違規期間提送改善方案者

範例四-續

違規使用費之計算：依水質水量分級費率計算公式。

一、第一階段(3/3~3/11)

$$1、COD=[Cp + 0.25Cp \times 1.32 + 0.25Cp \times 1.74 + 0.25Cp \times 2.30 + 0.25Cp \times 3.03 + 0.5Cp \times 4 + 0.5Cp \times 5.29 + (Ed - 3Cp) \times 7] \times Qw \times Up / 1000 = 125,164.23 \text{元} \approx 125,164 \text{元} \cdot (\text{第8級})$$

$$2、SS=[Cp + 0.25Cp \times 1.32 + 0.25Cp \times 1.74 + 0.25Cp \times 2.30 + 0.25Cp \times 3.03 + 0.5Cp \times 4 + 0.5Cp \times 5.29 + (Ed - 3Cp) \times 7] \times Qw \times Up / 1000 = 227,186.88 \text{元} \approx 227,187 \text{元} \cdot (\text{第8級})$$

$$3、\text{加計違規使用費: } (125,164 \times 3) + (227,187 \times 3) = 1,057,053 \text{元}$$

二、第二階段(3/12~3/20)

$$4、COD=[Cp + 0.25Cp \times 1.32 + 0.25Cp \times 1.74 + 0.25Cp \times 2.30 + 0.25Cp \times 3.03 + 0.5Cp \times 4 + 0.5Cp \times 5.29 + (Ed - 3Cp) \times 7] \times Qw \times Up / 1000 = 125,164.23 \text{元} \approx 125,164 \text{元} \cdot (\text{第8級})$$

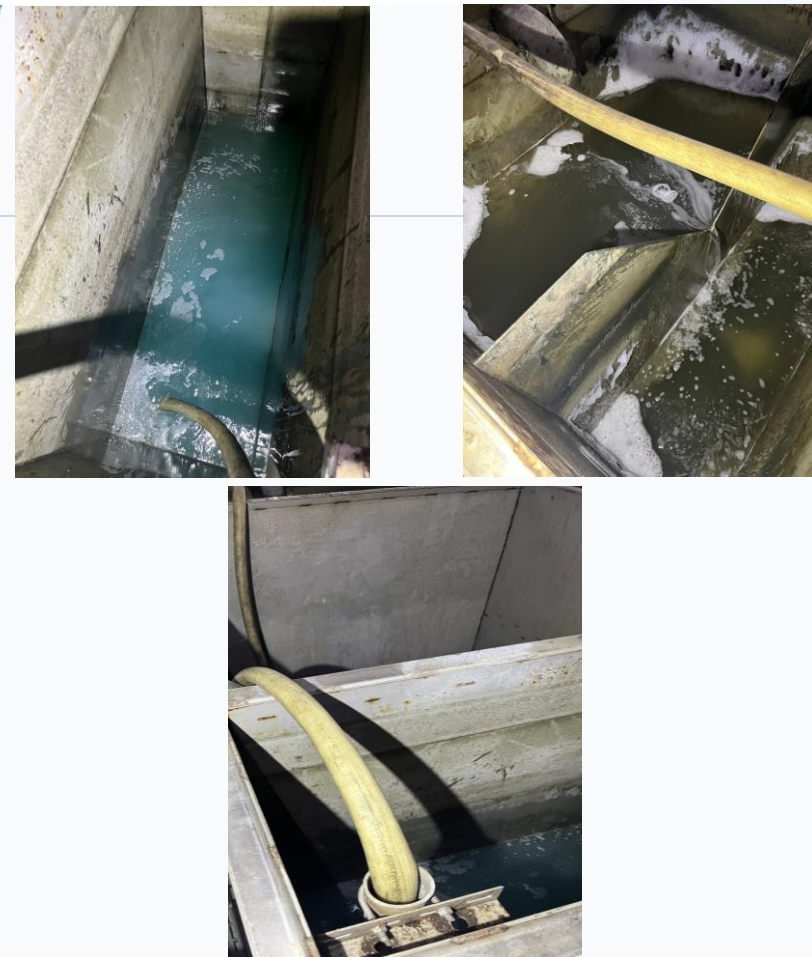
$$5、SS=[Cp + 0.25Cp \times 1.32 + 0.25Cp \times 1.74 + 0.25Cp \times 2.30 + 0.25Cp \times 3.03 + 0.5Cp \times 4 + 0.5Cp \times 5.29 + (Ed - 3Cp) \times 7] \times Qw \times Up / 1000 = 227,186.88 \text{元} \approx 227,187 \text{元} \cdot (\text{第8級})$$

$$3、\text{本次違規使用費(含加計)之總額} = \text{第一階段}(125,164 \text{元} + 227,187 \text{元} + 1,057,053 \text{元}) + \text{第二階段}(125,164 \text{元} + 227,187 \text{元}) = 1,761,755 \text{元}。$$

肆、實際案例(1/2)

≡ 繞流排放被查獲案例（範例）

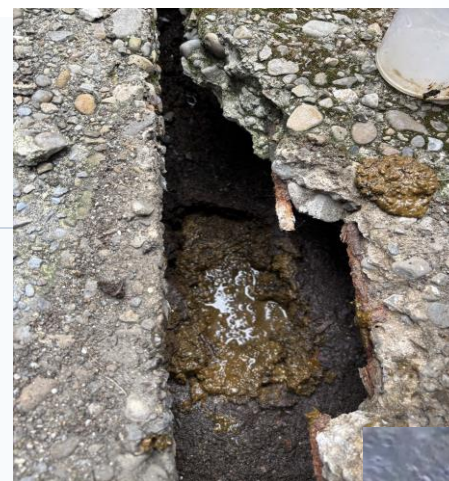
- ✓ 案件背景：桃園某電子零組件表面處理工廠，平日處理含重金屬（Cu、Ni、Zn）及高導電度廢水。工廠依法設置化學沉澱系統（快混池、快攪池、沉澱池）及砂濾系統，並已取得排放許可證，核定排放量為 600 CMD。
- ✓ 稽查過程：稽查人員夜間稽查時，發現園區人孔處水質異常，開始巡查附近廠商，發現如右圖所示。
- ✓ 違規依據：依「經濟部所屬產業園區管理機構下水道使用管理及收費規定」第十七點及第二十一點辦理
- ✓ 後續處理：
 1. 提送改善計畫書
 2. 拆除不符水污染措施管線
 3. 計算不法利得



肆、實際案例(2/2)

≡ 生活污水超過園區進場限值（範例）

- ✓ 案件背景：園區某公司僅申請生活污水排放，未定期抽取化糞池，造成本營運中心人員定期採樣時，超過園區下水水質標準。
- ✓ 採樣過程：採樣人員進行例行性採樣(全程錄影)時，發現該公司非制式化採樣井內發現全部都是**糞便**的上浮物，經本營運中心檢測後**化學需氧量(COD)**及**懸浮固體物(SS)**高達 **10,000 mg/L** 及 **9,000 mg/L**。
- ✓ 違規依據：依「經濟部所屬產業園區管理機構下水道使用管理及收費規定」第二十點辦理，計算污水下水道使用費(可高達**10-100萬/天**)。
- ✓ 後續處理：
 - 1.建議增設**A型**或**B型**採樣井，並定期清洗採樣井內部。
 - 2.依化糞池設計容量及員工數量,安排**2-3**的月定期抽除化糞池。



案例宣導與常見問題



自行檢測超標

Q：發現水質異常怎麼辦？

A：請務必「**先行主動通報(電話或公文)**」
僅收違規使用費，**免除 2~3 倍**加計違規使
用費



繳費手續費

Q：銀行手續費誰付？

A：手續費請「**外加**」自行負擔，
不可內扣。




移動式監測系統


本營運中心設有 **24** 小時自動監測
儀，pH 一旦偏高或偏低，系統會
即時發送警訊。


感謝聆聽

敬請指教

中壢產業園區下水道系統營運中心

 地址：桃園市中壢區松江北路137號

 電話：(03) 452-1442

 信箱：smor7777@orzone.com.tw